

Duurzaam SPELT



Komt in orde!

MVO JAARVERSLAG **2023**



INHOUD

VOORWOORD

| | |
|---------------------|---|
| Duurzaamheidsbeleid | 3 |
| Visie en missie | 3 |
| Doelstellingen | 3 |



GEZONDE MENSEN

| | |
|------------------------------|---|
| Waar staan we voor | 4 |
| De mens achter de functie | 5 |
| Social return en Opleidingen | 5 |
| Opleidingen | 5 |
| Ziekteverzuim en IF | 6 |

GEZONDE OMGEVING

| | |
|-----------------------------|----|
| Waar staan we voor | 7 |
| Hergebruik afvalstromen | 7 |
| CO2 Prestatieladder trede 3 | 8 |
| Groen transport | 11 |
| Groene stroom | 12 |
| Groene leefomgeving | 12 |



GEZONDE ONDERNEMING

| | |
|------------------------------|----|
| Waar staan we nu | 13 |
| Waar gaan we naartoe | 14 |
| Evaluatie MVO doelstellingen | 15 |



VOORWOORD

Bij Spelt hechten we veel waarde aan werken met aandacht en respect voor mens en milieu. Naast het ontzorgen van onze klanten bij de verwerking van (sloop-) afval en reststromen willen we met onze bedrijfsactiviteiten ook een bijdrage leveren aan een betere wereld.

Duurzaam ondernemen betekent voor ons dat wij bijdragen aan een toekomstbestendige wereld, waarbij economische, ecologische en sociale belangen in evenwicht zijn. Dat doen we onder andere door Maatschappelijk Verantwoord Ondernemen.

Waar duurzaam ondernemen zich vooral richt op het klimaat, kijkt deze vorm van ondernemen ook naar de mensen en de sociale omgeving.

Het duurzaamheidsbeleid van SPELT richt zich op vier peilers:

1. Veiligheid en welzijn van medewerkers
2. Circulaire economie
3. Klimaat en energietransitie
4. Positief bijdragen aan de lokale economie en gemeenschap

VISIE

Een betere toekomst maken we samen. We dragen bij aan een toekomst waarin we samen met onze medewerkers, klanten en ketenpartners verdere vervuiling van de aarde en klimaatverandering tegengaan. Onder andere door het gebruik van schone energie, optimalisatie van het hergebruik van grondstoffen en zorg voor onze omgeving.



“Als directie van Spelt zetten we ons dagelijks in om met ons familiebedrijf een duurzame bijdrage te leveren aan een schonere wereld”

Jan Spelt, Rianne Spelt, Peter Haveman,
Dirk van Lankeren

MISSIE

Onze missie is onze klanten optimaal te ontzorgen en ondersteunen in de transitie naar een circulaire en duurzame economie. Om dat te bereiken zijn we continu bezig met het vinden van (nieuwe) manieren om afvalmaterialen om te zetten naar producten of grondstoffen, die we terug kunnen leveren aan klanten en afnemers.

TENSLOTTE

Naast onze interne inspanningen om duurzaam te opereren, zoeken we actief naar samenwerkingen met leveranciers, klanten en andere belanghebbenden die dezelfde waarden delen. Samen streven we naar een duurzame toekomst, waarin we onze impact op het milieu minimaliseren en een positieve bijdrage leveren aan de maatschappij.

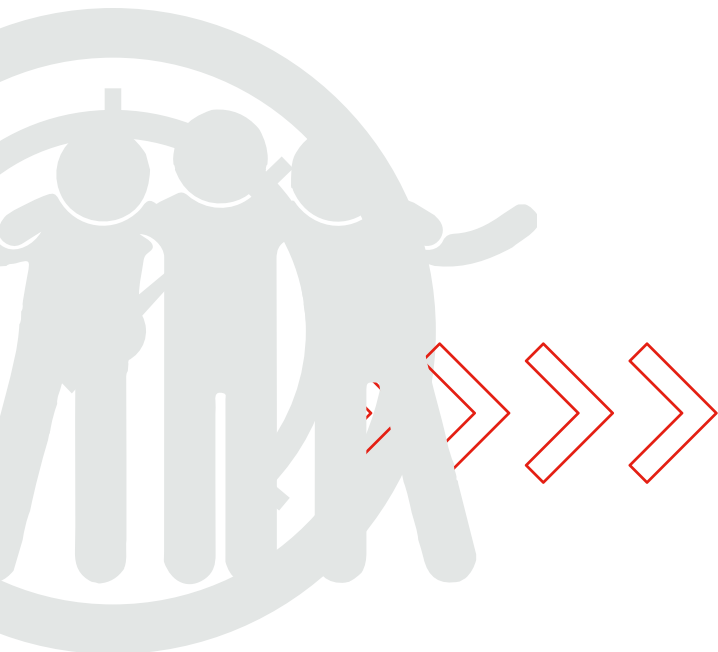
Bij Spelt zijn we trots op ons MVO-certificaat niveau 3 en blijven we ons inzetten voor een verantwoorde en duurzame bedrijfsvoering op alle niveaus.

GEZONDE MENSEN

Onze medewerkers zijn ons grootste kapitaal. Zonder hen zijn we nergens. Daarom investeren we in opleiding en ontwikkeling en hebben we dagelijks aandacht voor veiligheid. We vinden het belangrijk dat onze medewerkers iedere dag met plezier naar hun werk gaan en hebben een “zero tolerance” beleid voor pesten, discriminatie en (seksuele) intimidatie.

We investering in opleiding en ontwikkeling, zijn VCA gecertificeerd en hebben ons als doel gesteld om in 2023 trede 3 van de Safety Culture Ladder te behalen.

2023 kenmerkte zich door een concurrerende arbeidsmarkt. Met name in de transportsector is de vraag naar personeel hoog. Onder vrachtwagenchauffeur was en blijft het verloop relatief hoog ten opzichte van onze overige functies. Mede door de inzet van ZZP personeel zijn we er toch in geslaagd om ons personeelsbestand op peil te houden.



FEITEN EN CIJFERS:

- Aantal medewerkers: 190 fte
- Verzuim: 5,5%
- IF: 7,73
- Social return: 7 medewerkers
- Aantal gevolgde opleidingen: 39



DE MENS ACHTER DE FUNCTIE

Ons aannamebeleid kenmerkt zich door een streven om zoveel mogelijk regionaal te werven en chauffeurs ook regionaal in te zetten. Dat is mogelijk doordat onze vestigingen verspreid zijn over het hele land. Hiermee kunnen we uitstoot door woon-werkverkeer zoveel mogelijk beperken.

Onze sollicitatieprocedure is laagdrempelig en in onze sollicitatiegesprekken hebben we oog voor de mens achter de functie. We zijn op zoek naar mensen die aansluiten bij onze bedrijfscultuur en vinden ervaring, houding en inzet belangrijker dan de juiste papieren. Uiteraard zorgen we waar nodig voor de benodigde (bij-)scholing.

Daarnaast dragen we bij aan Social Return door de inzet van stagiaires en bieden van kansen aan mensen met een afstand tot de arbeidsmarkt.

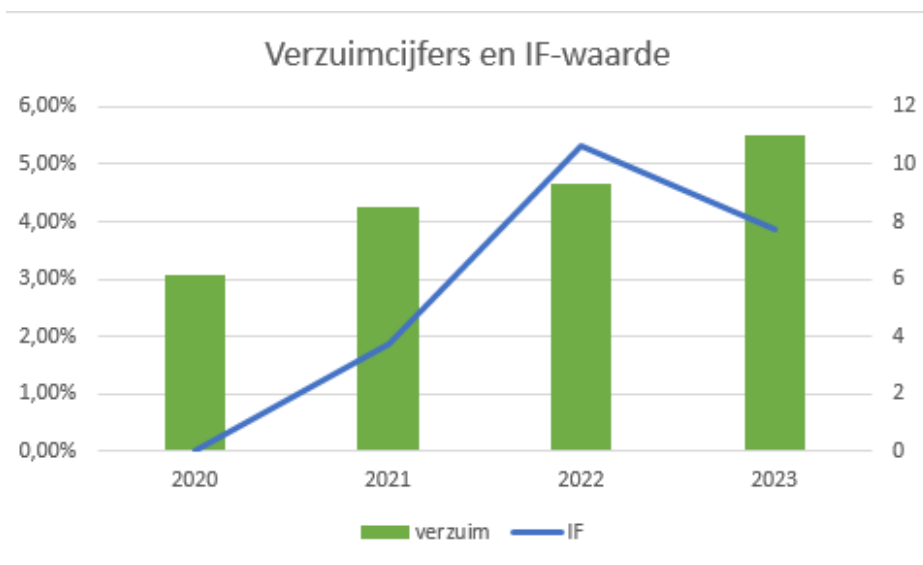
SOCIAL RETURN

In 2023 hebben we, net als in de voorgaande jaren 5 stagiaires en 2 WSW-ers een leer-werkfunctie binnen onze organisatie kunnen aanbieden.

| | 2023 | 2022 | 2021 | 2020 |
|------------|------|------|------|------|
| Stagiaires | 5 | 5 | 5 | 6 |
| WSW-ers | 2 | 2 | 2 | 2 |

OPLEIDINGEN

In 2023 hebben 39 medewerkers een andere cursus of nascholing gevolgd naast de Code-95 opleidingen.



ZIEKTEVERZUIM

In 2023 was het ziekteverzuim was het ziekteverzuim 5,52%. Dit is een lichte stijging ten opzichte van 2022 (4,65%) en 2021 (4,27%) . Langdurig (niet-werkgerelateerd) verzuim is hiervan de belangrijkste oorzaak.. Desondanks zitten we met dit percentage dicht bij het landelijk gemiddelde (5,3%) en ruim onder het gemiddelde voor de transportsector (6,6%)

INCIDENTFREQUENTIE

in 2023 hebben we 2 incidenten gehad met (langdurig) verzuim tot gevolg. In vergelijking met voorgaande jaren is onze IF gedaald. Ons streven is om geen incidenten te hebben. We blijven dan ook structureel (potentieel) gevaarlijke situaties monitoren en onze medewerkers instrueren.

GEZONDE OMGEVING

De Nederlandse overheid heeft het doel om in 2050 100% circulair te zijn en in 2030 minstens 50% minder primaire grondstoffen te gebruiken. Bij Spelt streven we naar een circulaire benadering van onze activiteiten. Wij maximaliseren de herbruikbaarheid van afvalproducten door deze te recyclen. In de loop der jaren is dit proces geavanceerder geworden. We hebben geïnvesteerd in moderne recyclingtechnologieën om materialen optimaal te benutten en afval tot een minimum te beperken. Door middel van innovatieve processen kunnen we waardevolle grondstoffen herwinnen uit verschillende afvalstromen. Door die ontwikkelingen kunnen we steeds meer afval omzetten in nieuwe producten, grondstoffen en energie. waardoor we bijdragen aan een gesloten kringloopsysteem.

Voor Spelt als afvalverwerker betekent dat ook dat we goede afspraken maken met onze ketenpartners. Voor zowel onze klanten als onze opdrachtgevers en afnemers wordt circulair ondernemen en de daarin gestelde doelen en eisen vanuit overheid en branche steeds belangrijker.



ONZE DOELEN

- 98% van het ontvangen afval nuttig hergebruiken.
- Onze CO2 uitstoot de komende 5 jaar met minstens 10% verminderen ten opzichte van basisjaar 2021



HERGEBRUIK AFVALSTROMEN

In onze vestigingen verwerken wij diverse soorten afvalstromen. Deze worden direct hergebruikt of opgewerkt om weer als grondstof te dienen. Zo wordt puin omgezet in menggranulaat, pallets worden gerepareerd en hergebruikt of omgezet in houtsnippers, spaanplaat gaat direct naar de producent voor hergebruik (cradle-to-cradle principe) en groenafval wordt omgezet naar compost. Om hergebruik te optimaliseren gaan we samen met onze klanten steeds meer scheiden bij de bron.



CO2 PRESTATIELADDER TREDE 3

Sinds 2016 werken we actief aan het verminderen van onze CO2 uitstoot. Dat doen we door:

- Gebruik van eigen zonne-energie voor afvalsortering.
- Inkoop van WaarborgWind voor de resterende elektriciteitsbehoefte.
- Elektrificering van ons wagenpark.
- Vervanging van ons wagenpark naar schonere en zuinigere diesels.
- Gebruik maken van HVO brandstoffen.

En met resultaat! Ten opzichte van basisjaar 2016 is onze CO2 uitstoot per ton omzet verminderd met maar liefst 38 procent. Voor de komende jaren willen we deze nog 10 procent verder verminderen.

VOORTGANG DOELSTELLINGEN

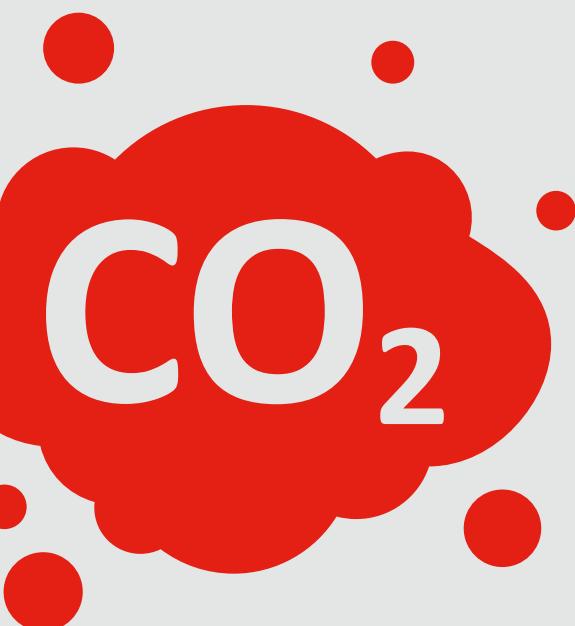
We zijn ons er van bewust dat 10 procent extra reductie in 5 jaar een ambitieuze doelstelling is.

De grote stappen zijn immers al gezet en de volgende stappen worden dan ook steeds kleiner en uitdagender.

Hoewel de doelstellingen voor 2023 niet gehaald zijn, is dat geen reden om deze qua ambitie aan te passen. De maatregelen die moeten leiden tot het behalen van de doelstellingen lopen mooi op schema, en we hebben alle vertrouwen dat dit op termijn tot de gewenste resultaten gaat leiden.

Verdergaande elektrificatie van zowel ons wagenpark, ons overige materieel en machines is een lange-termijndoel. Daarbij spelen zowel economische factoren een rol als ook technologische belemmeringen zoals vermogen en actieradius. De uitdaging om daar oplossingen voor te vinden gaan we zeker aan.

We nemen daarom deel aan het sectorinitiatief Sturen op CO2 van Cumela, regio Midden-West, zodat we via kennisuitwisseling samen kunnen werken aan verdergaande vergroening van ons energiegebruik.



VOORTGANG DOELSTELLINGEN
SCOPE 1



| SCOPE 1 | 2021 | 2022-1 | 2022-2 | 2023-1 | 2023-2 | |
|-------------------------------------------------------------------|---------|---------|---------|---------|---------|-------------------------------------------------------------------------------------------------------------------------------------------------------------------------------------------------------------------------------------------|
| DOEL | | | | | | STATUS |
| Terugdringen dieselvebruik met 0,75% per jaar | +0,32 % | +0,77 % | +0,77 % | +0,45 % | +0,45 % | Ondanks alle genomen maatregelen is het relatieve dieselgebruik iets toegenomen. We blijven daarom inzetten op goede rittenplanning en zuinig rijgedrag. |
| MAATREGEL | | | | | | |
| Wagenpark: Euro5 motoren vervangen door Euro6 motoren | 62% | 67% | 71% | 90% | 99% | In de jaren 2021 - 2023 is 99% van het vrachtwagenpark vervangen, waardoor bijna al onze vrachtwagens nu voorzien zijn van Euro6 motoren |
| Machinepark vervangen: zuiniger motoren | 65% | 65% | 70% | 80% | 90% | Bij vervanging van het machinepark blijven we kijken naar de BBT. Waar mogelijk kiezen we voor elektrificeren. Dit is deels een economische afweging. |
| Toepassen HVO mengsels voor CO2 neutraal vervoer | 1% | 2% | 2% | 5% | 5% | In samenspraak met onze klanten bieden we CO2 neutrale dienstverlening aan. We verwachten dat het aandeel HVO zal blijven toenemen |
| Aanschaf elektrische personenwagens / bestelwagens / vrachtwagens | 5/0/0 | 7/0/0 | 7/0/0 | 8/0/1 | 8/0/1 | De afgelopen jaren is het bedrijfswagenpark grotendeels vervangen voor elektrisch. In 2023 is de eerst elektrische vrachtwagen gekocht. Deze wordt in 2024 uitgeleverd. Voor 2026 staan er nog 2 in de planning. |
| Elektrificeren machinepark | 10% | 10% | 10% | 15% | 15% | Voor het elektrificeren van ons machinepark maken we de stap van klein naar groot. Kleine machines en gereedschappen zijn al vervangen voor elektrisch. Vervanging van grotere machines nemen we mee in de uitbreiding/vervangingsplannen |

VOORTGANG DOELSTELLINGEN
SCOPE 2



| SCOPE 2 | 2021 | 2022-1 | 2022-2 | 2023-1 | 2023-2 | |
|-------------------------------------------------------------------------|------|--------|--------|--------|--------|----------------------------------------------------------------------------------------------------------------------------------------------------|
| DOEL | | | | | | STATUS |
| CO2 uitstoot op elektriciteits-gebruik reduceren tot nul | 90% | 95% | 95% | 99% | 99% | Momenteel is de enige CO2 impact die van EV die buiten de eigen locaties geladen worden. Deze bedraagt minder dan 1% van onze totale footprint |
| MAATREGEL | | | | | | |
| WaarborgWind inkopen: reductie CO2 naar nul gram/kWh | 70% | 75% | 80% | 90% | 99% | Op 1% na is alle ingekochte energie vergroend dmv Waarborgwind |
| Zelf energie opwekken: Eigen gebruik PV installatie optimaliseren | 80% | 80% | 80% | 80% | 80% | Het optimaliseren van de PV installatie blijft problematisch door technische problemen. Dit heeft onze continue aandacht. |
| Zelf energie opwekken: Uitbreiding PV installatie naar alle vestigingen | 50% | 50% | 50% | 50% | 50% | De vestiging Nieuwveen is voorzien van bijna 1200 zonnepanelen. Op dit moment overwegen we op welk moment we de overige vestigingen gaan voorzien. |

PAPIERLOOS TRANSPORT

Onze weegbrugadministratie is volledig gedigitaliseerd. Dat betekent dat onze chauffeurs zonder papieren begeleidingsbrieven op pad kunnen en klanten een digitale weegbon krijgen. Op deze manier dragen we bij aan het terugdringen van papiergebruik.



HERBRUIKBARE KOFFIEBEKERS

Op onze kantoren werden al koffiekopjes gebruikt. Om ook in onze kantines hergebruik te stimuleren, hebben we eind 2023 aan al onze chauffeurs en terreinmedewerkers isolatiebekers uitgereikt. Op onze locaties zijn dan ook geen kartonnen of plastic bekers meer te vinden.



GROEN TRANSPORT - HVO

Bouwbedrijven vormen een belangrijk deel van onze klantengroep. In het kader van BREEAM en andere wetgeving is voor afvalscheiding aan de bron en CO2 neutraal afvaltransport een belangrijke schakel in het bouwproces. Samen met onze klanten zoeken we hiervoor steeds naar de meest ideale oplossing. In 2022 zijn we gestart met het aanbieden van CO2 neutraal transport aan onze klanten in de bouw. In 2023 hebben we deze dienstverlening verder uitgebreid.

Daarnaast wordt een steeds groter deel van onze omzet wordt behaald via de webshop. In de toekomst willen we ook hen CO2 neutraal transport aan kunnen bieden



GROENE STROOM - ZONNEPANELEN

bijna 1200 zonnepanelen op onze sorteerloods leveren stroom voor zowel de sorteerlijn als het kantoorgebouw en de 10 laadpalen op ons parkeerterrein. Voor onze overige vestigingen maken we gebruik van WaarborgWind certificaten. Dit zorgt ervoor dat onze CO2 uitstoot op elektriciteit nagenoeg nul is. Desondanks willen we in de nabije toekomst ook onze overige vestigingen voorzien van zonnepanelen.



GROENE OMGEVING - SPELT ERBIJ

Met SPELT ERBIJ werken wij mee aan verbeteringen in het beheer en de inrichting van de leefgebieden van bijen. Hiermee ondersteunen wij de bijenpopulatie. Door de landelijke ligging van onze vestiging in Nieuwveen is een groenstrook als overgang van het landschap naar ons bedrijfsterrein mogelijk. Naast bomen, gras en water is er een bij-, vlinder- en insecten aantrekkende bloemenrand aangelegd. Deze aanleg is tot stand gekomen in samenwerking met de Agrarische Natuurvereniging De Hollandse Venen. De bloemenrand is natuurlijk een lust voor het oog. Ook dragen wij zo een steentje bij aan de instandhouding van de biodiversiteit. En met deze leefomgeving dragen wij actief bij aan de veerkracht van ons ecosysteem.



GEZONDE ONDERNEMING

Waar onze oprichters eind jaren 70 met één vrachtwagen startten met het inzamelen afval, zijn we inmiddels uitgegroeid naar een serieuze speler in de afvalbranche, waar dagelijks 90 vrachtwagens rijden en bijna 200 meewerken aan het succesverhaal van Spelt.

Met 6 vestigingen verspreid over het land ontzorgen we onze klanten op het gebied van afvalinzameling, afvalscheiding en hergebruik en helpen wij ze met het voldoen aan diverse (milieu-) eisen.

De effecten van de stagnatie in de bouwsector hebben hun weerslag gehad op onze bedrijfsactiviteiten. Onze omzet is in 2023 dan ook licht gedaald ten opzichte van 2022. Desondanks zijn en blijven we een gezond bedrijf. We focussen ons op langdurige klantrelaties, waarbij CO2 neutraal leveren en voldoen aan BREAM eisen een steeds grotere rol speelt. Een steeds groter deel van onze omzet wordt behaald via onze webshop.

Vanzelfsprekend merken ook wij de effecten van de gestegen energieprijzen, met name fossiele brandstoffen. Reden om nog scherper in te zetten op brandstofbesparing, verjonging van ons wagenpark en investering in nieuwe technieken.



FEITEN EN CIJFERS:

- MVO trede 3
- CO2 PL trede 3
- CO2 uitstoot toename 7%
- Euro-6 motoren: 99%
- Verzuim: 5,5%
- IF: 7,73
- Social return: 7 medewerkers
- Aantal gevolgde opleidingen: 39





ROADMAP

WAT HEBBEN WE AL GEREALISEERD

in 2023 en de jaren ervoor hebben we al veel bereikt op het gebied van duurzaamheid en MVO:

Ons vrachtwagenpark is gemoderniseerd en we hebben inmiddels 8 elektrische personenwagens in gebruik. We wekken zelf groene stroom op met onze zonnepanelen. We maken gebruik van HVO brandstoffen. De voorbereiding voor uitbreiding van onze sorteerhal met elektrische kraan zijn in vergevorderd stadium. We hebben geen ernstige ongevallen gehad. Onze monteurs zijn opgeleid voor het onderhoud van elektrische voertuigen.

Onze vestiging in Nieuwveen is gasloos, heeft overall led-verlichting en 10 laadpalen voor elektrische personenwagens. Ook onze overige vestigingen hebben laadpalen voor elektrische voertuigen. Hier kan CO2 neutraal geladen worden.

Onze chauffeurs hebben training gehad in Het Nieuwe Rijden en we kunnen ritten optimaliseren door middel van ons planningsysteem

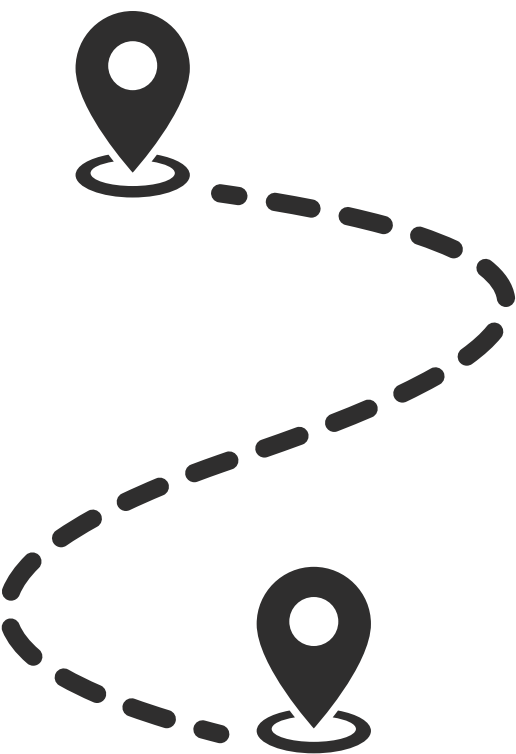
VOORUITBLIK NAAR 2024 EN VERDER

In 2024 wordt onze eerste elektrische vrachtwagen geleverd en treffen we voorbereiden voor de aanschaf van meer. Ook gaan we verder met het moderniseren van ons wagenpark, met als doel dit volledig te vervangen door schonere en zuinigere technologie.

In de komende jaren worden ook onze andere vestigingen voorzien van zonnepanelen

We gaan ons sorteerproces optimaliseren om zo nog meer herbruikbare grondstoffen te genereren.

Voor onze biomassa verwerking zijn we RED compliant geworden.





MVO DOELEN GROTENDEELS BEHAALD

Onze materiele thema's in 2023 waren: relatie werkgever-werknemer, gezondheid en veiligheid, opleiding en onderwijs, marketing en communicatie, energie en transport en tenslotte een positieve bijdrage aan de samenleving. Per thema hebben we een aantal doelstellingen geformuleerd.

Deze doelstellingen zijn behaald:

- een veilige en open werkomgeving bieden.
- ziekteverzuimpercentage onder het landelijk gemiddelde
- zorgen voor up-to-date nascholingen
- vergroten van de omzet in de webshop
- certificatie op trede 3 van de CO2 PL behouden
- 60% van de dagelijkse inkopen lokaal doen
- Jaarlijks minstens 10 lokale initiatieven sponsoren
- minder dan 5 klachten over de omgeving ontvangen
- en onze omgeving zichtbaar netjes houden

Helaas is het niet gelukt om minimaal 2% extra CO2 reductie tov 2021 te realiseren. Rittenplanning en Zuinig Rijden blijven dan ook aandachtspunten. de IF op nul te krijgen. Veiligheid en voorlichting blijft prioriteit houden.

STAKEHOLDERS

Om de relevantie te kunnen bepalen van de MVO thema's voor Spelt, is het ook van belang te weten wat onze stakeholders belangrijk vinden.

Energie en Transport en Uitstoot van afvalstoffen blijven belangrijke (maatschappelijke) thema's voor onze klanten. Voor ons staat de veiligheid en het welzijn van onze medewerkers voorop en vinden we het daarnaast belangrijk te investeren in scholing en in onze leefomgeving



SPELT

Komt in orde!

