



SPELT
bedrijven



CO₂-PRESTATIELADDER®

Samen zorgen voor minder CO₂

CO₂-Prestatieladder

3.A.1. Emissie-inventaris



Datum	20 07 2021
Versie nr.	2021.03

Inhoudsopgave

1.	Inleiding.....	3
2.	De organisatie	4
2.1	BEDRIJFSBESCHRIJVING	4
2.2	VERANTWOORDELIJKHEID.....	4
2.3	RAPPORTAGEPERIODE.....	4
3.	Afbakeningsgrenzen	5
3.1	ORGANISATIEGRENZEN	5
3.2	OPERATIONELE GRENZEN.....	6
4.	Energiestromen	7
4.1	ENERGIESTROMEN VAN HET BEDRIJF	7
4.2	PROJECTEN.....	7
5.	Meetresultaten en toelichting 2020.....	8
5.1	TOTALE CO ₂ -EMISSIE 2016, 2017, 2018 , 2019 EN 2020	8
5.2	VERDELING CO ₂ -UITSTOOT.....	11
5.3	VERBRANDING BIOMASSA.....	12
5.4	VERMEDEN CO ₂ -EMISSIES.....	12
5.5	PROJECTEN.....	12
5.6	NORMALISERING MEETRESULTATEN.....	13
6.	Kwantificeringsmethode	14
6.1	KWANTIFICERINGSMETHODE	14
6.2	ONZEKERHEDEN	14
7.	Verklaring ISO 14064-1.....	15

1. Inleiding

Voor u ligt de CO₂-emissie inventaris van Spelt Beheer BV, verder in het rapport Spelt genoemd. Spelt houdt zich bezig met afvalinzameling, afvalverwerking en grondwerken. Spelt staat voor duurzaamheid en levert een bijdrage aan de circulaire economie door afval in te zamelen, te scheiden en te recyclen. Zij is er in geslaagd vrijwel alle afvalstoffen te recyclen en om te zetten naar grondstoffen en energie. Afvalstoffen worden niet meer gezien als afval maar als grondstoffen. Door de juiste aandacht voor de afvalstromen kan Spelt primaire materialen beschermen en bijdragen aan de circulaire economie.

Naast een bijdrage aan de circulaire economie wil Spelt ook een bijdrage leveren aan het reduceren van CO₂-emissie. Om een bijdrage te leveren aan CO₂-emissie reductie heeft Spelt ervoor gekozen om zich te laten certificeren op de CO₂-Prestatieladder niveau 3.

De CO₂ prestatieladder is een instrument om bedrijven te stimuleren om de eigen CO₂ uitstoot inzichtelijk te hebben en te reduceren.

De CO₂ prestatieladder kent 4 invalshoeken:

- A. Inzicht in eigen CO₂ uitstoot
- B. CO₂ reductie (De ambities met betrekking tot reductie van het bedrijf)
- C. Transparantie (De wijze waarop het bedrijf naar buiten communiceert)
- D. Deelname aan initiatieven om CO₂ te reduceren

Deze 4 invalshoeken zijn verdeeld in 5 verschillende niveaus, dit zijn de niveaus 1 t/m 5.

De in dit rapport opgestelde emissie inventaris is een verantwoording van eis 3.A.1 uit de CO₂-Prestatieladder Handboek 3.1, te weten: "het bedrijf beschikt over een uitgewerkte emissie inventaris voor haar scope 1 en 2 CO₂ emissies en business travel conform ISO 14064-1 voor de organisatie en de projecten waarop CO₂ gerelateerd gunningsvoordeel verkregen is.

2. De organisatie

2.1 Bedrijfsbeschrijving

Spelt houdt zich hoofdzakelijk bezig met afvalinzameling, afvalverwerking en grondwerken. Spelt staat voor duurzaamheid en levert een bijdrage aan de circulaire economie door afval te scheiden en te recyclen. Spelt is er in geslaagd vrijwel alle afvalstoffen te recyclen en om te zetten naar grondstoffen en energie. Afvalstoffen worden niet meer gezien als afval maar als grondstoffen. Door de juiste aandacht voor de afvalstromen kan Spelt primaire materialen beschermen en bijdragen aan de circulaire economie.

In het grondwerk staat de wens van de klant voorop, waarbij elk project haar eigen aanpak vraagt. Grondwerkprojecten zijn dan ook maatwerk in voorbereiding en uitvoering. Binnen onze grondwerkprojecten dragen we niet alleen zorg voor het ontgraven van cunetten maar ook voor het aanleggen van wegfundaties, rijplatenvoorzieningen etc. In aanloop naar het eindgebruik zal hemelwater, terreinwater en rioolwater afgevoerd worden via door ons aan te leggen rioolssystemen voorzien van benodigde putten en olie/water-afscheiders. Wegfundaties worden voorzien van verhardingen en terreininrichting en groenvoorzieningen maken het project compleet. Voor de uitvoering van grondwerkprojecten beschikken wij over het juiste materieel en gekwalificeerd personeel om elke fase succesvol uit te voeren.

Op de hoofdvestiging in Nieuwveen zijn de bedrijven Spelt grondwerken, Spelt milieu en Spelt afvalinzameling gevestigd. Op de locatie in Nieuwveen staat ook de afval-sorteerinstallatie waarin de afvalstoffen volledig worden opgewerkt tot grondstoffen en energiedragers. In Cuijk is Spelt afvalinzameling Cuijk b.v. gevestigd, het bedrijf dat in de regio Nijmegen afvalstoffen inzamelt. De provincies Groningen, Friesland en Drenthe worden geheel bediend door Spelt afvalinzameling Heerenveen b.v. vanuit de vestiging in Heerenveen. Het bedrijf Spelt afvalinzameling Rotterdam b.v. is actief vanuit de vestiging in Schiedam. Als laatst genoemde is er nog Spelt afvalinzameling Oisterwijk en (in hetzelfde pand) Wolfs Aannemingsbedrijf BV voor de onderste regionen van het land.

2.2 Verantwoordelijkheid

De volgende persoon is verantwoordelijk voor de rapportage van de CO₂-emissie inventaris:

Naam: W.P. Haveman
Functie: Directeur

De uitwerking is verricht door :

Naam: F. Hoogelander
Functie: KVGM-coördinator

2.3 Rapportageperiode

De inventarisatie is voor het eerst uitgevoerd over het jaar 2016. Het jaar 2016 geldt dan ook als basisjaar. Voor elk opvolgend jaar wordt er een kalenderjaar, 1 januari t/m 31 december, gerapporteerd. Deze emissie inventaris is over het jaar 2020.

3. Afbakeningsgrenzen

3.1 Organisatiegrenzen

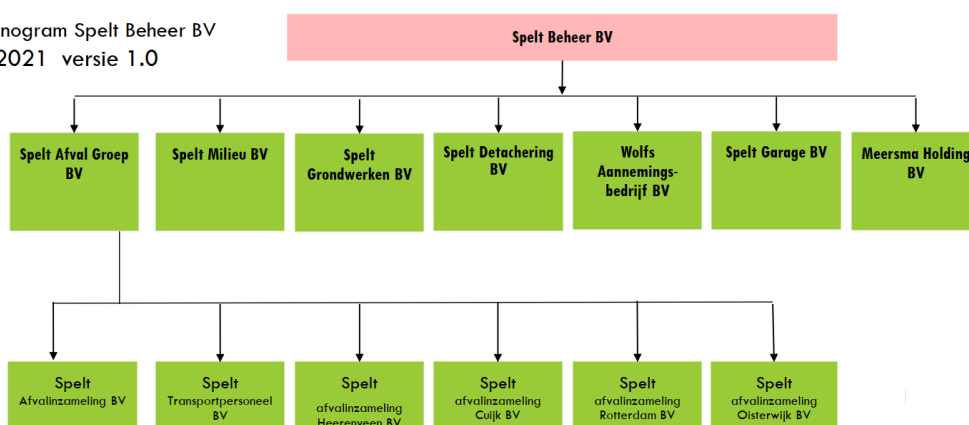
Bij het bepalen van de “Organizational Boundary” van Spelt is er uitgegaan van de “control” benadering. Spelt Beheer B.V. heeft de volledige operationele en financiële controle over de overige ondergeschikte BV’s en werkmaatschappijen, te vinden in het onderstaande organigram. Er is gekozen voor deze aanpak, omdat Spelt Beheer BV de totale regie heeft over de te nemen reductiemaatregelen.

De volgende bedrijven vallen binnen de ‘organizational boundary’ van de CO₂-Prestatieladder:

- Spelt Beheer B.V.
- Spelt Afvalinzameling B.V.
- Spelt Afvalinzameling Oisterwijk B.V.
- Spelt afvalinzameling Cuijk B.V.
- Spelt afvalinzameling Heerenveen B.V.
- Spelt afvalinzameling Rotterdam B.V.
- Spelt Grondwerken B.V.
- Spelt Milieu B.V.
- Meersma Holding B.V.
- Wolfs Aannemingsbedrijf BV
- Spelt Transportpersoneel B.V.
- Spelt Garage B.V.
- Spelt Detachering B.V.



Organogram Spelt Beheer BV
1 5 2021 versie 1.0



Figuur 1 – Organogram van de ‘organizational boundary’ van de CO₂-Prestatieladder voor de Spelt Bedrijven.

3.2 Operationele grenzen

Voor een goede afbakening van de scope wordt er gebruik gemaakt van de scope indeling conform Handboek 3.1 van de CO₂-Prestatieladder. In dit handboek wordt onderscheid gemaakt tussen drie niveaus en 2 categorieën, te weten directe en indirecte emissies.

▪ Scope 1: Directe CO₂-uitstoot

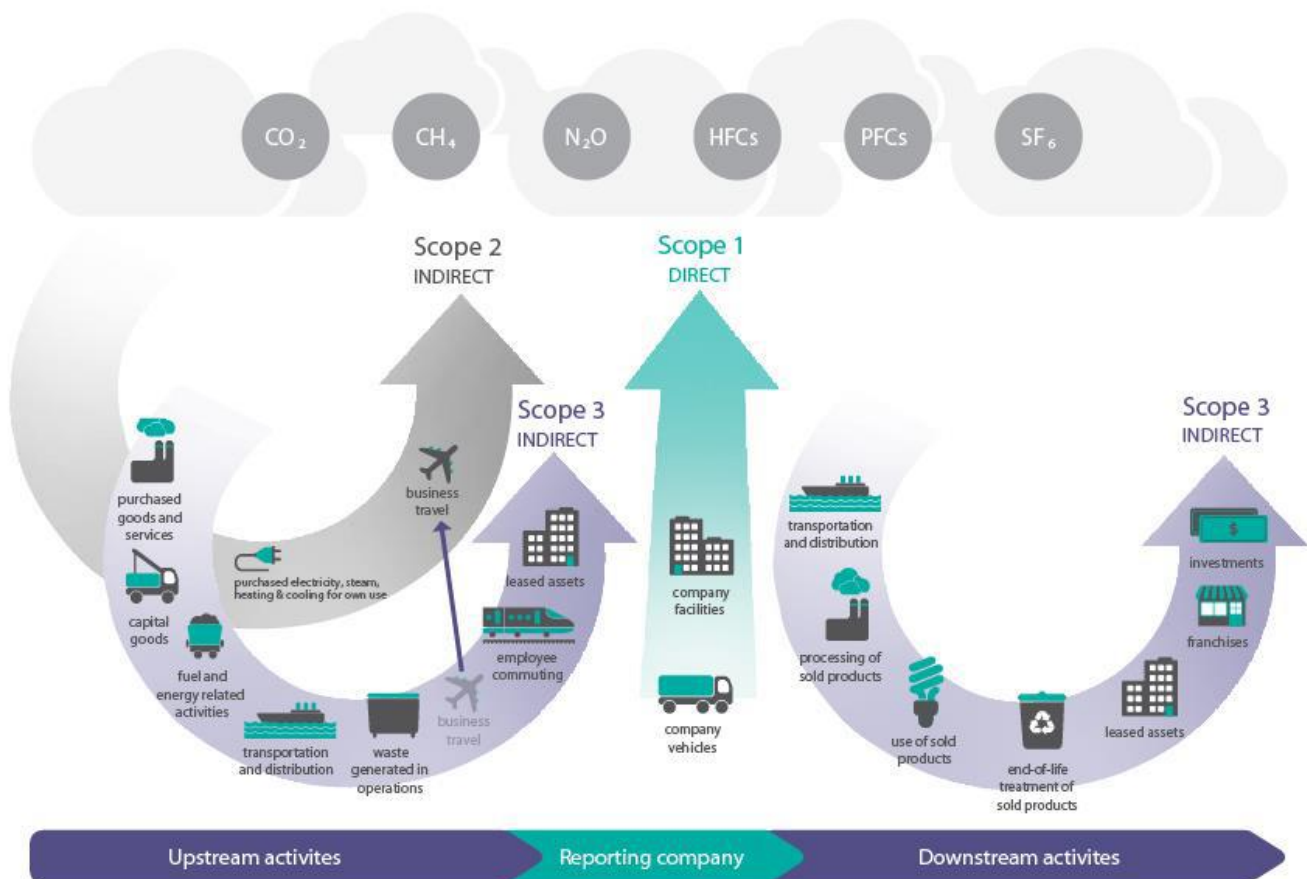
CO₂-uitstoot veroorzaakt door bronnen die eigendom zijn van de organisatie. Zoals verwarming van het kantoor, het wagenpark of uitstoot veroorzaakt door en afkomstig uit chemische productieprocessen.

▪ Scope 2: Indirecte CO₂-uitstoot of elektriciteit

CO₂-uitstoot veroorzaakt door het inkopen/verbruiken van elektriciteit. Deze vorm van uitstoot wordt veroorzaakt waar de stroom gegenereerd wordt. In de definitie van ProRail worden ook eigen auto's, gebruikt voor zakelijk vervoer, en zakelijk vliegverkeer tot scope 2 gerekend.

▪ Scope 3: Andere indirecte CO₂-uitstoot

In Scope 3 is een optionele categorie worden alle andere indirecte CO₂-emissies betrokken. Deze uitstoot valt toe te rekenen aan bedrijfsactiviteiten waar het bedrijf geen directe invloed op heeft, maar waar de organisatie wel verantwoordelijk voor is omdat ze worden veroorzaakt door de bedrijfsactiviteiten.



Figuur 2 - CO₂-Prestatieladder scopediagram. Gebaseerd op scopediagram van GHG Protocol Scope 3 Standard. De CO₂-Prestatieladder rekent 'Business Travel'/'Personenvervoer onder werktijd' tot scope 2

4. Energiestromen

4.1 Energiestromen van het bedrijf

Voor Spelt Beheer BV zijn de energiestromen als volgt geïdentificeerd, volgens de scope indeling van Handboek 3.1 van de CO₂ Prestatieladder. De lijst met energiestromen is niet veranderd t.o.v. het voorgaande jaar.

Scope 1		Groote energiestroom
Verwarming	Aardgas	Klein
	Koudemiddel	
Mobiele werktuigen (shovels, kranen, tactoren etc..)	Werktuigen (diesel)	Groot
	Kleine werktuigen (benzine)	
Goederen vervoer	Vrachtwagens (diesel)	Groot
	Bestelwagens (diesel)	
Personenvervoer	Personenauto's (diesel)	Klein
	Personenauto's (benzine)	
Scope 2		
Elektriciteit (Kantoren, werkplaats, sorteerloods en overhead)	Ingekochte grijze stroom	Middel
	Ingekochte groene stroom	
	Elektriciteitsverbruik t.b.v. projecten	

Loop van de energiestromen tussen de betrokken bedrijfsonderdelen:

- Vrachtwagens zorgen voor het transport van containers, menggranulaat, zand, grind en machines. Transport van machines vindt plaats tussen projecten en de bedrijfslocaties.
- Mobiele werktuigen; deze energiestroom vindt plaats op de grondwerkprojecten en op de bedrijfslocaties waar de machines worden ingezet voor sorteerdoeleinden.
- Personenvervoer is ten behoeve van de accountmanager, grondwerkers en uitvoerders.

4.2 Projecten

Er zijn in 2020 geen projecten gestart of afgerond waarop CO₂-gerelateerd gunningsvoordeel is verkregen.

5. Meetresultaten en toelichting 2020

5.1 Totale CO₂-emissie 2016, 2017, 2018, 2019 en 2020

In de onderstaande tabel staan alle CO₂-emissies weergegeven van het jaar 2020 naast die van 2016, 2017, 2018 en 2019.

Voor 2020 is de fa Fokker –Oomen en fa Fokker Milieu niet meer opgenomen in het overzicht omdat deze geen deel meer uitmaken van de Spelt Beheer groep en dus buiten de boundary vallen. Spelt afvalverwerking Oisterwijk en Wolfs aannemingsbedrijf zijn er bij gekomen medio 2020.

Om tot een vergelijkbaar overzicht te komen is de emissie 2020 voor Spelt Oisterwijk en Wolfs Aannemingsbedrijf genormaliseerd tot een jaargebruik (dubbel meegeteld) . Daardoor is er 297 ton uitstoot meer gerekend op de totale footprint 2020.

Tevens is voor alle jaren het woon werkverkeer opgeteld bij het subtotaal scope 2, zodat dit ook meegerekend wordt op de totale CO₂ footprints van de jaren vanaf 2016.

Footprint							
Scope 1							
	Verbruik 2020	kg CO ₂ /eenheid	CO ₂ 2020	CO ₂ 2019	CO ₂ 2018	CO ₂ 2017	CO ₂ 2016
Aardgas voor verwarming	22122 m ³	1,88	42 ton	44 ton	51 ton	50 ton	26 ton
Personenauto's (diesel)	20253 Liter	3,23	65 ton	46 ton	68 ton	113 ton	85 ton
Personenauto's (benzine)	11363 Liter	2,74	31 ton	22 ton	7 ton	11 ton	11 ton
Bestelauto's (diesel)	45309 Liter	3,23	146 ton	171 ton	137 ton	171 ton	151 ton
Vrachtwagens (diesel)	1320176 Liter	3,23	4264 ton	4228 ton	4124 ton	4035 ton	3944 ton
Machines (diesel)	507573 Liter	3,23	1639 ton	1952 ton	1928 ton	1641 ton	1817 ton
Machines klein (benzine)	180 Liter	2,74	0 ton	0 ton	1 ton	1 ton	2 ton
Overig (diesel)	31472 Liter	3,23	102 ton	118 ton	122 ton	199 ton	192 ton
Subtotaal			6290 ton	6581 ton	6439 ton	6220 ton	6228 ton
Scope 2							
Ingekochte elektriciteit WTW	494651 kWh	0,56	275 ton	382 ton	403 ton	398 ton	342 ton
Subtotaal			275 ton	382 ton	403 ton	398 ton	342 ton
Totale footprint			6565 ton	6963 ton	6842 ton	6618 ton	6570 ton

* De omrekenfactor kg CO₂/eenheid is afkomstig van www.co2emissiefactoren.nl geldend in het jaar 2020.

Footprint toelichting

Scope 1

✓ Aardgas voor verwarming.

Aardgas wordt verbruikt voor verwarming van de vestigingen Cuijk, Heerenveen, Pijnacker en Oisterwijk. Op de vestiging in Nieuwveen wordt geen aardgas verbruikt voor verwarming. Op de locatie in Nieuwveen is tijdens de nieuwbouw een klimaatsysteem geïnstalleerd. Het gaat om het Mitsubishi Electric VRF systeem wat zorgt voor koelen, verwarmen, ventileren en warm tapwater. Dit systeem werkt op basis van koudemiddel en elektriciteit. Spelt Afvalinzameling Rotterdam BV wordt gehuurd van fa vd Kooij en is inclusief elektriciteit en gas. Het betreft een ruimte van 20 m². Het verbruik is wel doorberekend in de totale footprint.

- ✓ **Personenauto's (diesel)**
Er is een aantal personenauto's in gebruik die rijden op diesel. Deze auto's zijn in gebruik van uitvoerders, bedrijfsleiders en verkopers.
- ✓ **Personenauto's (benzine)**
Er is aantal benzineauto's in gebruik.
- ✓ **Bestelauto's (diesel)**
Spelt, Wolfs en Meersma hebben bestelauto's en -bussen in gebruik ten behoeve van de werkzaamheden. Deze worden gebruikt om gereedschappen en materialen mee te vervoeren en om mobiele werktuigen op een aanhanger mee te nemen.
- ✓ **Vrachtwagens (diesel)**
Alle vrachtwagens die vallen onder de organisatie van Spelt Beheer BV rijden op diesel. Deze vrachtwagens worden voornamelijk ingezet voor het leveren en ophalen van afvalcontainers, het transporteren van zand, grind en puingranulaat en het transport van machines van en naar de verschillende projecten. Daarnaast rijden ook 2 vuilniswagens die rolcontainers ophalen bij bedrijven.
- ✓ **Machines (diesel)**
Het uitgebreide machinepark van Spelt Beheer heeft na de vrachtwagens de grootste impact op de CO₂ uitstoot. Dit machinepark bestaat vooral uit mobiele- en rupsgraafmachines en shovels die worden ingezet op projecten en op de vestigingen. In de sorteerrhallen worden graafmachines en shovels gebruikt om het afval te sorteren en verwerken. Daarnaast wordt in Nieuwveen ook de puinbreker gevuld met een graafmachine. Deze machines worden met name voorzien van brandstof d.m.v. mobiele brandstoftanks die aanwezig zijn op de projecten en op locatie van de vestigingen. De puinbrekerinstallatie wordt voorzien van stroom middels een dieselmotor.
- ✓ **Machines klein (diesel)**
Met kleine machines worden machines bedoeld zoals trilplaten, minigravers en minishovels. Ook deze worden voornamelijk van brandstof voorzien uit diverse mobiele brandstoftanks.
- ✓ **Machines klein (benzine)**
Kleine machines die benzine gebruiken en worden ingezet bij het uitvoeren van projecten zijn bijvoorbeeld een bandenslijper of kettingzaag.
- ✓ **Overig (diesel)**
Onder "overig" wordt verstaan alle diesel die wordt getankt uit de bulk-tank in Nieuwveen door met name de garage. Zo wordt een voertuig bijvoorbeeld na een onderhoudsbeurt getankt en klaargezet door de monteur. Echter wordt er niet geregistreerd om welk voertuig het gaat. In de meeste gevallen zijn dit vrachtwagens en machines. Dus de diesel die onder "overig" valt is dus de diesel die geregistreerd staat als "overig" en als "garage".
- ✓ **Gasmengsel**
De uitstoot van gasmengsel is in het jaar 2016 berekend. Dit bleek een dusdanige kleine impact te hebben op het geheel dat er niet meer berekend wordt.
- ✓ **Acetyleen**
De uitstoot van acetyleen is in het jaar 2016 berekend. Dit bleek een dusdanige kleine impact te hebben op het geheel dat er niet meer berekend wordt.

Scope 2✓ **Ingekochte elektriciteit**

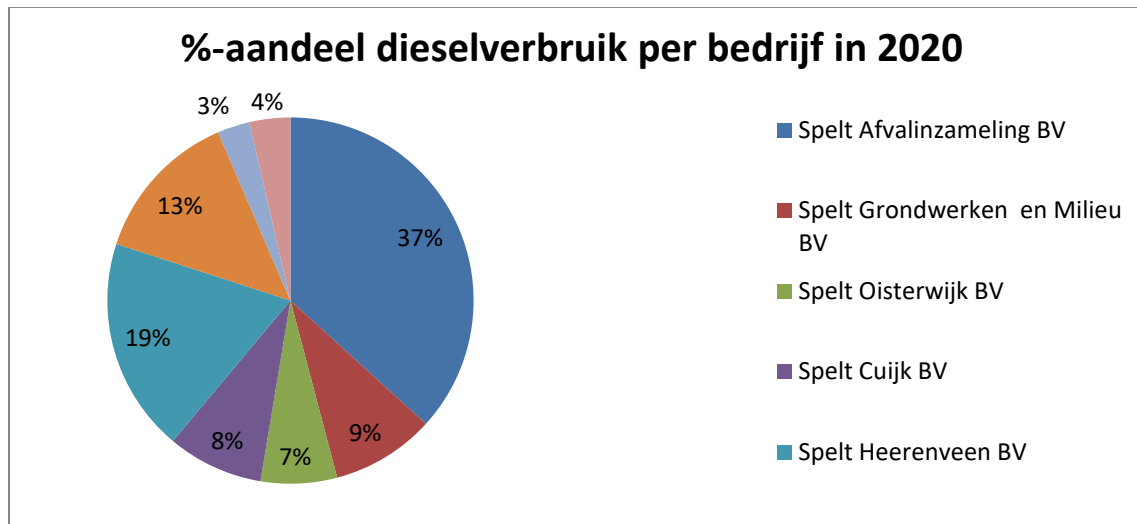
Dit betreft alle elektriciteit die verbruikt is op de locaties Nieuwveen, Heerenveen, Oisterwijk, Cuijk en Pijnacker. Tot 2016 is er op geen van deze locaties groene stroom ingekocht. In 2016 is er een overstap gemaakt naar het inkopen van groene stroom op de locatie in Nieuwveen. Spelt Onroerend goed B.V. vergroent het elektriciteitsverbruik van de vestiging Nieuweveen op basis van WaarborgGroen. Dit is groene elektriciteit uit Europa die bestaat uit een mix van biomassa, wind en zon en is gecertificeerd door overheidsinstantie CertiQ. Hierdoor heb je de garantie dat de elektriciteit geheel afkomstig is uit hernieuwbare bronnen in Europa. In huidige situatie kan het WaarborgGroen niet gebruikt worden als compensatie voor CO₂ emissie.

Op de locatie in Schiedam zitten 3 medewerkers in het kantoor van P. van der Kooij. Het elektriciteitsverbruik van deze locatie is minimaal, maar desondanks wel meegenomen in de CO₂-Footprint.

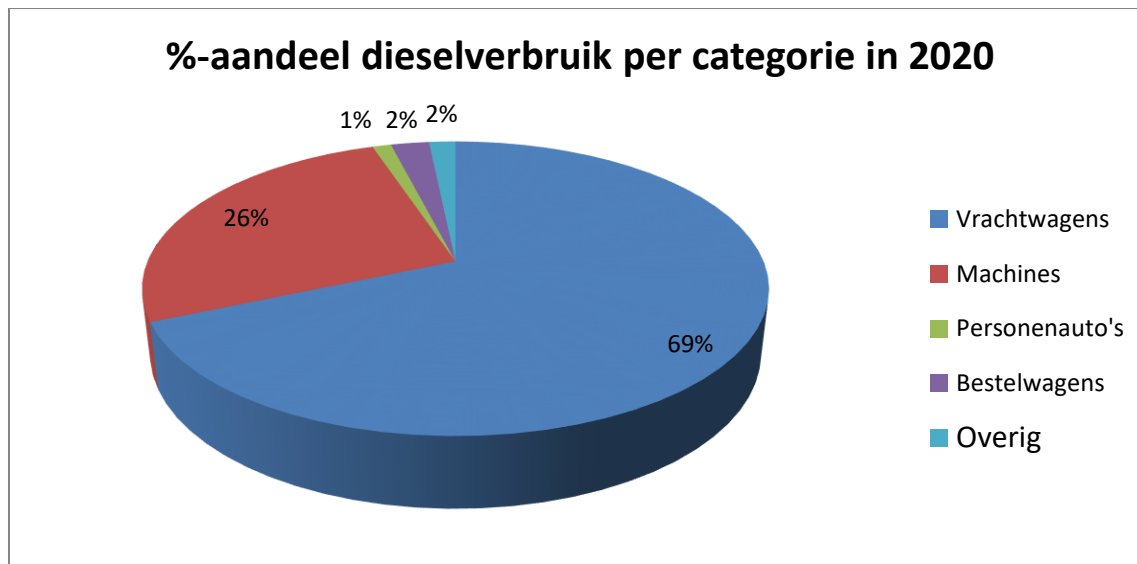
Op de locatie Nieuwveen wordt grootschalig gebruikt gemaakt van zelfopgewekte zonne-energie. De totale opbrengst in 2020 was ruim 200 MWh. Deze waarde is wel verrekend in de totale footprint van 2020.

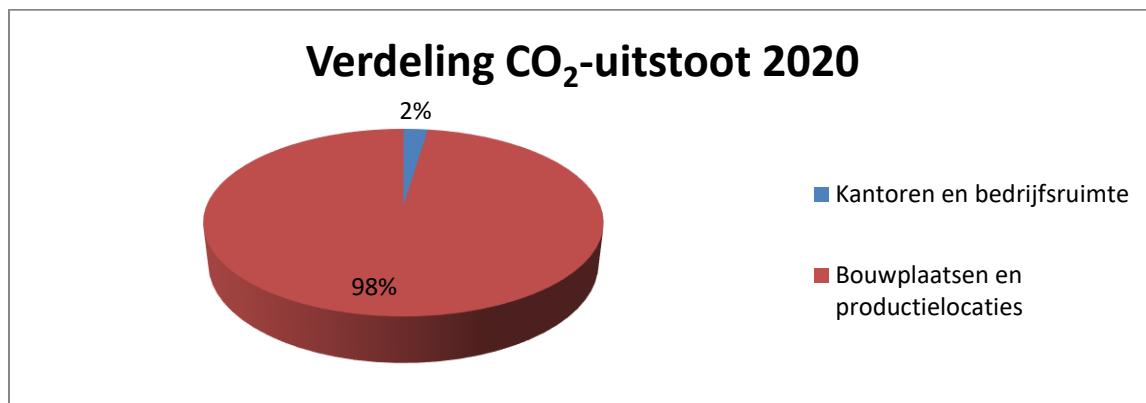
5.2 Verdeling CO₂-uitstoot

De CO₂ emissie inventaris in tabel 1 is een totaal van alle werkmaatschappijen die bepaald zijn in §3.1. Het totale dieselverbruik is ook bepaald per werkmaatschappij. Het aandeel per werkmaatschappij is in onderstaand cirkeldiagram te zien.



Zoals te zien is in de footprint is er onderscheid gemaakt tussen de verschillende voertuigen. Dit is mogelijk doordat het tanken, zowel op de vestiging zelf als langs de weg, wordt geregistreerd met persoonlijke tankpassen. Het procentuele aandeel per categorie is weergegeven in onderstaande grafiek.





5.3 Verbranding biomassa

Binnen Spelt beheer worden via Spelt afvalinzameling Nieuwveen onder NTA8080 certificatie afvalstromen ingenomen die als reststroom van compost biomassa oplevert dat aan Eneco wordt aangeboden ter verbranding tbv energieopwekking. Tevens wordt de HOUT A en -B stroom geshredderd en aan ENECO aangeboden voor hetzelfde doel.

5.4 Vermeden CO₂-emissies

Er wordt door Spelt GHG-emissies vermeden:

1. Door het recyclen van afval naar grondstoffen wordt er door Spelt bijgedragen aan het vermijden van CO₂-emissie in de keten. Het belangrijkste is dat Spelt een grote bijdrage levert aan het vermijden van CO₂-emissie door afvalstoffen te verwerken naar grondstoffen.
2. Daarnaast is Spelt actief met het vernieuwen van het wagenpark, het machinepark, inzet van zonne-energie, aankoop van elektrische auto's en gebruik van ledverlichting in de kantoren.

Een mooi effect van een aanschaf van een zuiniger kraan in Heerenveen is de vervanging van een Hyundai naar een Hitachi kraan. Per 45 uur draaien is het verschil in Diesel-verbruik 248 liter pw. Hetgeen neerkomt op 12896 liter (= 42 ton CO₂ vermeden uitstoot.)

Een ander voorbeeld is de inzet van de PV installatie in Nieuwveen. In 2020 is voor eigen gebruik 134 MWh energie geleverd. (= 87 ton CO₂ vermeden uitstoot.)

5.5 Projecten

Conform de definitie van 'projecten' uit de begrippenlijst uit Handboek 3.1 van de CO₂-Prestatieladder is 95% van de emissie het gevolg van projecten. Bijna de gehele uitstoot van de scope 1 emissies zijn toe te schrijven aan projecten. Het elektriciteits- en gasverbruik van de kantoren valt onder overhead. Onder 'overhead' wordt verstaan het energieverbruik van het kantoorgebruik.

Er zijn in 2020 geen projecten aanwezig waarop CO₂-gerelateerd gunningsvoordeel is verkregen.

5.6 Normalisering meetresultaten

Normalisering meetresultaten

Om jaarlijks een goede vergelijking te maken met het voorgaande jaar is een normalisering van de meetresultaten gewenst. Dit is noodzakelijk omdat er bij een groei van het bedrijf absoluut gezien een stijging van de CO₂-uitstoot plaatsvindt. Relatief gezien hoeft dit niet het geval te zijn. Daarom wordt er gebruik van gemaakt van 2 kengetallen waarmee de relatieve CO₂-uitstoot te beoordelen is. Ook voor de voortgang van de doelstellingen is deze normalisering van groot belang. De volgende kengetallen worden gebruikt voor de normalisering:

- ✓ CO₂-uitstoot per FTE 2020
- ✓ CO₂-uitstoot gerelateerd aan de omzet 2020

6. Kwantificeringsmethode

6.1 Kwantificeringsmethode

Voor het kwantificeren van de CO₂-emissie van 2020 is een Excel sheet gebruikt. Om de energiestromen om te rekenen naar CO₂-uitstoot is gebruik gemaakt van de kengetallen uit de lijst CO₂ Emissiefactoren (www.co2emissiefactoren.nl). De lijst CO₂-emissiefactoren is ontstaan uit een samenwerking tussen diverse partijen en is met de grootst mogelijke zorg samengesteld. Hiervoor is gekozen omdat dit een eenvoudige en goedkope methode is.

Er is gebruik gemaakt van de van emissiefactoren die op de website van CO₂-emissiefactoren gepubliceerd stond. Jaarlijks bij het opstellen van de footprint wordt gebruik gemaakt van de meest actuele lijst van emissiefactoren van het betreffende jaar. De verbruikscijfers zijn in kaart gebruik door het gebruik van inkoopfacturen en leveringsoverzichten van de leveranciers en uit eigen tankregistratie uit de bulk tank.

6.2 Onzekerheden

De verbruikscijfers zijn in kaart gebracht aan de hand van de facturen. Het verbruik zou enigszins af kunnen wijken van de werkelijkheid. Dit heeft te maken met het feit dat niet alle voorraden bekend zijn. De voorraad van de ondergrondse tank in Nieuwveen is wel bekend, maar de voorraden van de mobiele dieseltanks die verspreid staan op verschillende (project)locaties zijn niet bekend. Er wordt dus vanuit gegaan dat de ingekochte diesel gelijk is aan het verbruik. Ook bij het tanken van brandstof uit de ondergrondse voorraadtank in Nieuwveen is een onzekere factor. Het kan voor komen dat er een foutief nummer wordt ingevoerd of dat er getankt wordt met een pas van een andere werknemer. Alle tankregistraties die niet in een categorie geplaatst kunnen worden vallen in de categorie "overig".

Daarnaast wordt er ook door de garage van Spelt regelmatig getankt uit de ondergrondse tank. Dit kunnen allerlei verschillende machines zijn en is dus ook niet toe te wijzen aan een bepaalde categorie.

Als laatste zij vermeld dat daar waar harde gegevens beschikbaar zijn deze ook zijn verwerkt in de totstandkoming van weergave van de CO₂ emissies van Spelt Beheer BV.

7. Verklaring ISO 14064-1

Deze emissie inventaris is opgesteld volgens de eisen uit paragraaf § 9.3.1 van de ISO 14064-1. Onderstaande tabel is een overzicht van de eisen van de ISO-norm verwerkt in dit rapport.

NEN-EN-ISO 14064-1:2019	Eisnr. §9.3.1	Paragraaf emissie inventaris	Rapporteringeis
	A.	1	Beschrijving van rapporterende organisatie
	B.	1	Verantwoordelijke persoon/personen
	C.	Titelpagina	Periode waarover organisatie rapporteert
5.1	D.	2.2.1	Documentatie van de organisatorische grenzen
	E.	2.2.1	Documentatie van genoemde organisatorische grenzen en bijbehorende criteria
5.2.2	F.	3.1	Directe GHG emissies gescheiden in ton CO ₂
Bijlage D	G.	2.4.	Beschrijving van CO ₂ uitstoot door biomassa
5.2.2	H.	2.4	GHG verwijderingen in ton CO ₂
5.2.3	I.	2.1 / 2.3	Verklaring van weglaten CO ₂ bronnen en –putten
5.2.4	J.	3.1	Indirecte GHG emissies gescheiden in ton CO ₂
6.4.1	K.	3.1	GHG emissie inventarisatie basis jaar
6.4.1	L.	2.3	Verklaring verandering en nacalculaties van basisjaar
6.2	M.	2.3 / 5	Referentie/beschrijving incl. reden voor gekozen berekenmethode
6.2	N.	2.3	Verklaring veranderingen in gekozen berekenmethode t.o.v. andere jaren
6.2	O.	5	Referentie/documentatie van gebruikte GHG factoren en verwijderdata
8.3	P.	2.5	Beschrijving impact van onzekerheden op accuraatheid GHG emissies en verwijderdata
8.3	Q.	2.5	Onzekerheden van beoordelings- omschrijvingen en uitkomsten
	R.	1	Opmerking dat emissie inventaris is gemaakt in overeenstemming met NEN-EN-ISO 14064-1:2019
	S.	1	Opmerking dat emissie inventarisatie is geverifieerd incl. type verificatie
	T.	N.V.T.	de GWP-waarden die bij de berekening zijn gebruikt, evenals hun bron.

Tabel 9: Referentietabel rapporteringeisen volgens NEN-EN-ISO 14064-1:2019, paragraaf 9.3.1